

Vibrations

N°39 | AVRIL 2022

La Gazette de l'ÉPUMA

Pâques : L'autre me relève en me révélant

ÉDITO

« Quand Celui qui m'a appelé par sa grâce a trouvé bon de révéler en moi son Fils... » (Gal 1,15-16). Paul parle ici d'une révélation qui l'a relevé. Une révélation qui n'est pas un phénomène paranormal, mais une prise de conscience lumineuse qui sent bon le parfum de Pâques puisqu'elle ressuscite son espérance. Alors qu'il était habité par le zèle ravageur de persécuter les premières communautés chrétiennes, Paul est rencontré par une surprise bouleversant tous ses plans. « Saul, Saul, pourquoi me persécutes-tu ? » (Ac 9, 4). Avec acharnement, il luttait pour que la vie de Jésus de Nazareth soit oubliée. Or sur le chemin de Damas, une autorité se dresse devant lui pour affirmer que la vérité de cette vie ne sera pas oubliée. En substance, il en retient ceci : l'Éternel se reconnaît pleinement en ce Jésus ; l'amour que ce dernier a incarné ne peut pas être oublié, puisque cet amour représente l'avenir du monde !

Et cette révélation le relève. Elle transforme son zèle ravageur en un élan de vie. Elle lui donne une autre compréhension de l'existence. Elle lui donne un autre motif de s'engager dans le monde. Au lieu de persécuter ceux qui ne pensent pas comme lui, Paul s'investit désormais dans le témoignage d'un amour qui rend au monde son avenir.

Aujourd'hui, notre engagement dans le monde est peut-être lui aussi sous l'emprise d'une émotion ravageuse, que ce soit une colère, un remords ou une angoisse. Dans ces cas-là, puisse l'amour rendu certain par Jésus à nouveau se révéler à nous. Qu'il soit pour nous une surprise vivante parlant à notre émotion ravageuse pour l'apaiser. Alors nous nous relèverons de cette expérience révélatrice en ayant chevillée au corps une raison d'être qui nous ouvre à notre avenir.

Luc-Olivier Bosset
Pasteur de l'ÉPUMA

© bud helisson sur unsplash



LE RÉDACTEUR EN CHEF DE CE NUMÉRO

L'AUTRE M'EST INDISPENSABLE

Par Bernard Mathes,
Directeur Centre hébergement,
Armée du Salut

« Tu marches dans une ville dont tu sais tout et pourtant chaque regard croisé est une planète où tu n'iras jamais ; et parfois, c'est exactement cela ton désespoir » (Yves Simon). L'autre est étrange. L'autre est étranger. L'autre est différent, parfois inquiétant et pourtant l'autre m'est indispensable. Sans autrui, comment savoir qui je suis ? Dans le travail social auquel je me consacre, je suis en permanence confronté à la différence des perceptions du monde de l'autre, à la divergence parfois de ses points de vue avec les miens, et pourtant nous faisons société ensemble.

L'autre me relève en me révélant, j'ai choisi ce fil rouge pour sa réversibilité car nous pouvons en effet tout aussi bien le lire dans l'autre sens : l'autre aussi me révèle en me relevant, tant nos chemins comme nos destins sont intrinsèquement liés. Dans l'accompagnement social, il faut savoir quelquefois résister à la tentation de s'arroger la position haute de celui qui sait ce qui est bon pour l'autre. J'ai autant à en apprendre de lui qu'il en a à apprendre de moi. Après tout, selon la jolie formule, c'est bien lui, l'expert de son quotidien. Tout au plus je peux lui tendre un miroir apaisé, dans le reflet duquel seul lui pourra décider de la route à suivre.

Mais la figure de l'autre peut être insaisissable de prime abord. Il faut savoir s'y intéresser pour pouvoir la décrypter, la rendre lisible. C'est une planète inconnue comme le chante Yves Simon, à l'image du trouble de Marie dans l'évangile (Jean 20), face à celui qu'elle pense être le jardinier et qui se révèle être celui auquel elle croit. Jésus affirme alors sa présence mais c'est bien le questionnement de Marie, son goût de l'autre, qui a permis cette révélation.

Les tragiques événements d'Ukraine viennent nous rappeler combien l'autre est un autre nous-mêmes. Ces gens qui partent sur les routes avec tout le malheur du monde dans leurs bagages, et parfois leurs animaux familiers, pourraient être nous. Ce n'est plus une lointaine abstraction mais une réelle évidence « chacun est seul, chacun est seul responsable, chacun est seul responsable de tous » (Antoine de saint Exupéry).

Je souhaite à nous tous et à vous autres d'excellentes vibrations à la lecture de ce numéro 39 !



TRUFFAUT

Pépinière | Plantes à massifs | Fleuriste | Animalerie
Loisirs Créatifs | Mobilier de jardin | Cadeaux | Habillement

ZAC Fréjorgues ouest - Rond-point de l'aéroport 

Ouvert tous les dimanches et 7j/7 y compris les jours fériés
Tél. 04.99.52.50.70 - www.truffaut.com

GRAIN À MOUDRE

DE RÉVÉLATIONS EN RELÈVEMENTS

Par James Woody



© Hannah Morris sur unsplash

Pour le matin de Pâques, l'évangéliste Jean (Jean 20,1-2.11-18) met en scène Marie-Madeleine qui est accablée. Il va en faire une figure de la résurrection. Marie pleure et elle se baisse dans le tombeau vide de Jésus (v. 11). Des anges, qui sont assis là où Jésus avait été déposé, l'interrogent sur sa tristesse (v. 13). Elle explique qu'elle se demande où est le corps de son seigneur. En disant cela, elle se retourne et voit Jésus sans le reconnaître (v. 14). La question des messagers divins lui a fait prendre conscience de ce qui la mine et c'est son premier retournement, ce qui fait penser à la conversion, qui est un demi-tour. La question lui a révélé la cause de son mal-être, de ce qui l'écrase.

Jésus est debout, c'est-à-dire dans la position du ressuscité : Jésus était couché, il est maintenant *estota*, du verbe *istemi* qui est utilisé dans le verbe *anistemi* l'un des verbes utilisés pour dire « ressusciter » (an- est un préfixe qui indique de bas en haut). Jésus interroge aussi Marie. En plus de la question des anges, Jésus lui demande : « qui cherches-tu ? » Et elle exprime son désir de reprendre Jésus sans le nommer, comme si c'était une évidence, comme si Jésus était le seul sujet possible de sa quête. Celui-ci lui dit alors : « Marie », et elle se retourne à nouveau (v. 16). C'est

une nouvelle conversion de sa part. Puis elle répond : « Rabbouni », c'est-à-dire « maître ». De demi-tour en demi-tour, Marie ne tourne pas en rond, elle se relève de son abattement comme une vis qui tourne et qui se déplace en même temps vers le haut. Marie est maintenant en mesure d'annoncer ce qu'elle a vu aux disciples. Elle vient vers eux. Le texte grec utilise le verbe *aggello*, c'est-à-dire, littéralement, d'être un ange pour les disciples (v. 18).

Marie a été relevée une première fois par la révélation de ce qui l'accablait. Elle a été relevée ensuite par la révélation de son désir profond. La voici maintenant en mesure de relever les disciples, eux-mêmes terrassés par la mort de Jésus, en leur révélant ce qu'elle vient d'expérimenter.

Résonnances

Marie a donc fait sa révolution au sens astronomique du terme, c'est-à-dire un « mouvement orbital périodique d'un corps céleste, autour d'un autre de masse prépondérante ». Pour autant, Marie n'est pas revenue à son état initial, mais a acquis une autre conscience d'elle-même. En cela, elle illustre parfaitement la problématique du changement. Celle-ci se caractérise d'abord par un moment de flottement, parfois de sidération, puis la mise en mouvement peut s'opérer, parfois dans la douleur : il en faut du courage pour rompre avec ses habitudes anciennes, ses repères rassurants, pour se révéler et donc se réveiller à soi-même. « *Trois mots* donnent la fièvre. *Trois mots* vous clouent au lit : changer de vie. Cela c'est le but. Il est clair, simple » (Christian Bobin). Marie a changé, mais pas toute seule. C'est dans le dialogue avec Jésus que s'est construit son chemin de transformation, de transmutation.

Bernard Mathes

CONVICTIONS

JE ME SUIS RELEVÉ, CAR ON A SU ME PARLER

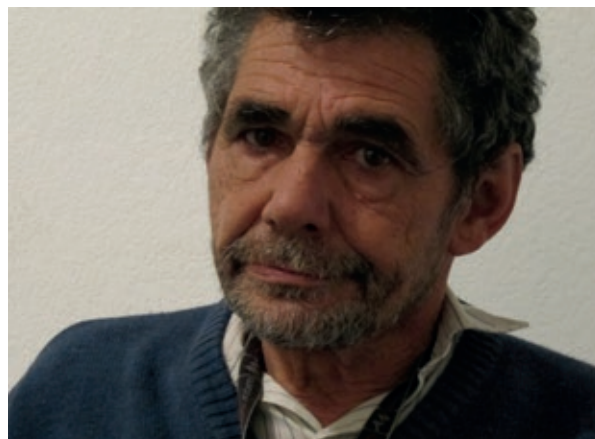
~~~~~  
par Loulou  
~~~~~

Je me suis relevé car on a su me parler, me remettre à ma place à bon escient, m'ouvrir les yeux sur mes capacités. J'ai pu les développer et me maintenir loin de mes expériences toxiques. On a développé ma confiance et laissé du temps pour accéder à l'autonomie. On m'a fait dire la parole qu'il fallait que je dise et fait entendre ce qu'il fallait que j'entende. C'est une question d'humanité ; je l'ai trouvée chez toutes sortes de gens : des médecins, des psys, des travailleurs sociaux, même la gendarmerie. Si on n'a pas des gens humains en face de soi, on n'y arrive pas...

On m'a révélé que je pouvais vivre seul, mais pour ça, il a fallu que je vienne de Dijon à Montpellier et que j'aie un endroit à moi où personne n'ait le droit de toucher à mes affaires. Je suis majeur protégé et je ne souffre pas. On m'a révélé que je peux prendre mes décisions en autonomie, choisir mes médecins, mes fréquentations - bien sûr dans la vigilance - et je n'ai pas à justifier mes déplacements.

J'ai souvent entendu dire « Lève-toi et marche ! », « Ta foi t'a sauvé ! ». Or soyons clairs, il n'y pas de guérison possible dans beaucoup de domaines. Mais pour moi, la guérison c'est le fait que j'ai accepté de vivre chez moi en n'allant à l'hôpital qu'en cas d'extrême nécessité.

Maintenant je suis peut-être plus indulgent, plus patient. Dans ma vie j'étais trop pressé. Mais j'ai compris que les travailleurs sociaux n'ont pas à s'occuper que de moi. On a tous quelque chose à combler. V. Hugo a dit : « On peut supprimer la misère mais pas la souffrance. » C'est vrai. La misère, la société m'en écarte, elle me protège. Et moi, je m'occupe de ma souffrance. Pour la calmer, je peux aller au temple, marcher, trouver ce que j'ai à faire pour que le monde soit plus beau. L'église m'a montré qu'il y avait des choses à partager : ainsi je donne pour les femmes seules et les détenus. Quand je fais quelque chose pour les gens, même si on ne me le rend pas, je me dis que je pose ma pierre pour l'humanité.



©Michel Trouillet

Résonances

« Si on n'a pas des gens humains en face de soi, on n'y arrive pas ». Cette phrase repose la question de l'importance essentielle de l'interface dans la relation. Dans cette dynamique, le terme « gens humains » n'est pas un pléonaste. En effet, on peut être présent physiquement dans la relation sans être pour autant humain, c'est-à-dire doté d'empathie et d'une véritable attention à l'autre. Ce beau témoignage me renvoie à un autre questionnement : comment passer d'un face-à-face indispensable dans un premier temps (mais où les postures peuvent être déséquilibrées) à un véritable côte-à-côte où la symétrie des places sera garantie ? Autrement dit, comment dans nos institutions, au-delà de faciliter la participation des personnes, pouvons-nous les accompagner vers une co-construction des dispositifs et des politiques qui les concernent dans leur vie quotidienne et leurs projets de vie futurs ?

Bernard Mathes

CONVICTIONS

L'ÉCHEC : UNE CHANCE POUR LA VIE ?

par Esthelle Béjaud,
Psychologue Education nationale

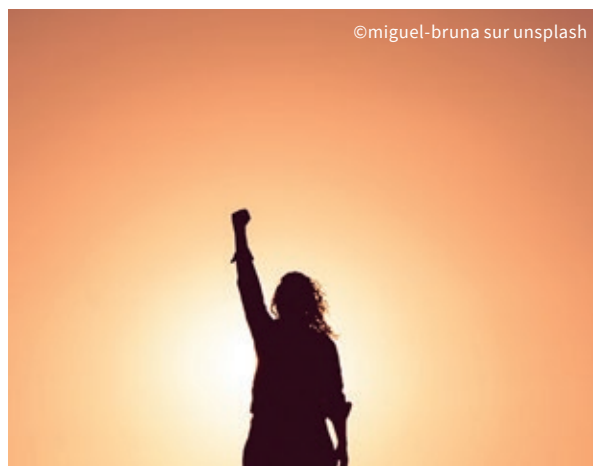
La chute, la dépression, la crise sont perçues aujourd'hui comme ce qu'il faudrait éradiquer, faire disparaître à tout prix : trop de douleur, trop de souffrance. On cherche alors une solution rapide, et la psychologie actuelle excelle à offrir moult coaching, développement personnel, conseil de méditation, voire changement de lieu de vie... Par ses offres multiples, elle promet un relèvement passant par la révélation de potentialités jusque-là inexploitées, c'est à dire par un renforcement du MOI, qui, effondré, tiendra désormais grâce à des stimulations extérieures qui deviendront vite auto-stimulations : « Je le vaux bien », « Je suis capable », « J'assume ce que je suis ».

Et si l'effondrement dans nos vies était justement le lieu d'une autre révélation ? Révélation d'une impasse, révélation que nous marchions depuis longtemps en aveugle, révélation d'une fermeture intérieure. Une impasse, une cécité et une fermeture qui nous détruisent derrière une façade sociale souriante, forte, réussie.

Ce mensonge majeur et inconscient qui détruit notre vie ne peut nous être révélé que par un autre. Non pas un autre qui nous invente un autre Moi, mais un autre qui nous écoute et qui nous parle. Un autre, passé lui-même par ce chemin de vérité, et qui va nous aider à entendre dans quelle impasse nous étions enfermés et dont cette chute brutale est le signe.

Sa parole va permettre que se révèle en nous une parole enfouie, qui, se disant à l'autre qui m'écoute, arrive à ma conscience : « C'était donc ça ! », « Et moi qui croyais aimer ! », « Et moi qui me croyais juste ! ».

Pas de ré-surrection véritable sans une révélation simultanée, grâce à un autre, du mensonge dans lequel je suis enfermé ET de la paix d'une grâce qui me vient d'ailleurs, qui me vient d'un Autre. Cette paix est donnée à celui qui est relevé comme à celui qui relève, car la Parole de vérité se révèle en l'un et en l'autre.



©miguel-bruna sur unsplash

Résonances

Autrui est médiateur entre moi et moi-même disait Jean-Paul Sartre. Il disait aussi que « l'enfer c'est les autres ». Tous les jours, nous avançons donc sur ce chemin de crête en assurant nos pas pour éviter de basculer du mauvais côté de la force. Mais quand l'autre n'est plus là..., quel désespoir. Très concrètement, je vois dans ma pratique de travail social les effets ravageurs de la dématérialisation de l'accès aux services publics, quand le dialogue avec les administrations se réduit à tenter d'interagir avec une machine dont nous ne maîtrisons pas le langage abscons. L'absence de l'autre me déshumanise, car elle ne m'autorise plus l'accès à mes droits élémentaires ; et peut être encore plus grave : car elle rend tout dialogue impossible. C'est en effet dans et par la parole que s'incarne notre humanité. Seule la parole peut en effet révéler notre vérité intérieure et nous mettre alors en capacité d'accueillir celle de l'autre.

Bernard Mathes

ILS L'ONT VÉCU

Thomas Kaufmann et Gilles Vidal
lors de la leçon d'ouverture



À PROPOS DU CENTENAIRE DE LA FAC DE THÉO

par Gilles Vidal, Doyen

Les festivités du centenaire de la présence de la Faculté à Montpellier ont été pour moi l'occasion d'une triple reconnaissance. D'abord – à travers l'évocation historique, une reconnaissance envers celles et ceux qui nous ont précédés et se sont mis au service de « Dieu, de la science et de la patrie » (Henri Bois), et qui ont formé pas loin d'un millier de pasteurs, professeurs et laïcs engagés dans de nombreuses Églises.

Reconnaissance ensuite, pour tous les amis d'aujourd'hui de la Faculté qui ont répondu présents ! Outre les Français, une vingtaine de représentants étrangers ont pu venir malgré les conditions sanitaires.

Reconnaissance enfin, pour de nouveaux partenariats que la Faculté va nouer, en particulier avec des Facultés africaines. Le christianisme mondial est une réalité que nous ne percevons pas toujours aisément en Église, mais des rendez-vous comme celui-ci nous rappellent que l'Église universelle est une réalité et que même une petite Faculté comme la nôtre y a bien sa place.

À PROPOS DE L'EXPOSITION

par Marie-Christine Griffon,
bibliothécaire

Un fonds photographique important existait à la faculté. Ce centenaire a permis de le mettre en valeur. Nous avons choisi de partir du vécu des étudiants : la vie quotidienne, les fêtes, les promotions d'étudiants, les cours et les voyages de la faculté, les enseignements, le corps professoral.

Les visiteurs, souvent des anciens étudiants ou habitants du CUP et leurs familles, ont été heureux de revoir une tête connue ou de se retrouver à la fois sur les photos et en présence, de revoir les locaux. Les étudiants d'aujourd'hui ont apprécié de pouvoir parler avec des anciens. Ils étaient étonnés par le contraste entre l'habillement strict, sobre et l'ambiance enjouée.

L'atmosphère conviviale et légère et le nombre important de personnes présentes au vernissage ont montré que la faculté était un bon endroit pour se retrouver. Ce qui est réjouissant.



Gammes
Ensemble à votre service

LOUEZ SOLIDAIRE
et en toute sécurité !

L'association Gammes recherche des logements à louer sur le territoire de la Métropole de Montpellier. **Notre mission** : Loger des personnes et des familles à revenu modeste, favoriser leur accès à un logement durable !

Propriétaires, vos avantages :

- ▶ Gammes gère le logement : paiement des loyers et des charges durant toute la durée du bail, sans vacance locative ;
- ▶ Gammes vous assure l'entretien régulier du logement, la gestion de la relation avec l'occupant ;
- ▶ Vous pouvez bénéficier d'un abattement fiscal sur ces revenus locatifs.

VOUS SOUHAITEZ LOUER VOTRE BIEN EN TOUTE SÉCURITÉ ET RÉALISER UNE ACTION CITOYENNE :
Contactez-nous au 04 67 92 90 76 - Retrouvez nos autres activités : www.gammes.org

ILS L'ONT VÉCU

DÉCOUVRIR UNE AUTRE CULTURE

par Annika Hackel

Bonjour tout le monde ! Je m'appelle Annika, je viens d'Allemagne et depuis septembre dernier, je travaille dans votre paroisse comme volontaire. Ce volontariat s'appelle "année diaconale". Il est organisé par l'église protestante d'Allemagne. Le but de ce service est de faire des expériences profondes d'une autre culture et de les transmettre pour que l'ignorance se réduise.

Il y a quelques années, j'ai commencé à travailler dans mon église en Allemagne. J'ai toujours été fascinée par la diversité de la pratique de la foi protestante. Ainsi, le choix de faire cette année diaconale était assez simple pour moi. Avant mon départ, j'ai espéré que ce volontariat me permette de faire plus ample connaissance de la diversité de la foi protestante et des manières différentes de fêter les jours fériés, surtout dans un pays où le protestantisme représente une minorité.

Rétrospectivement, je ne suis pas du tout déçue. Je suis même extrêmement heureuse d'être ici et de vivre plein d'expériences. Ce que je trouve remarquable, c'est la convivialité malgré les dénominations, nationalités, convictions et histoires différentes. Votre paroisse crée un espace d'échange où tout le monde peut discuter des thèmes du quotidien ou théologiques. C'est un plaisir d'observer une telle ambiance chaleureuse et bienveillante.

En plus, je suis enthousiasmée par ce qui est fait par et pour les paroissiens dans tous les secteurs. Par exemple : les études bibliques diverses, les repas partagés, les cultes mais aussi les petits entretiens chaleureux.

Pour moi, la fête de Noël ici était une grande découverte à cause de la variété de choses qui étaient préparées, comme les émissions d'Ephphatha, les séances d'école



biblique, les contes, le marché de Noël mais surtout les cultes de Noël.

Mon séjour jusqu'à maintenant m'a permis d'éprouver beaucoup d'impressions. Je suis heureuse de rester encore quelque temps. Je me réjouis notamment de vivre ce temps de Pâques avec vous et de voir comment vous célébrez la résurrection de Jésus Christ !

Service de Soins Infirmiers A Domicile



MAISON DE RETRAITE PROTESTANTE

2252, route de Mende - 34090 MONTPELLIER - Tél. 04 67 63 64 30 - Fax 04 67 63 64 31
Association loi 1901 reconnue d'utilité publique le 7/11/1918.
CCP 449 45 Z Montpellier

Le Service de Soins Infirmiers A Domicile (SSIAD)
est ouvert sur Montpellier et le canton des Matelles depuis le 1^{er} octobre 1999.

Pour tous renseignements, appelez-nous au 04 67 63 64 30

ou contact@mrp34.org

Site : www.mrp34.org



C'EST POUR VOUS !

L'EAU: QUALITÉ ET RÉPARTITION DANS LE MONDE

SOIREE MARGELLE 2021-2022



Ludovic Lemoine

Titulaire d'un Master Contaminants et Santé

Vendredi 22 avril 2022 à 20h30,

La Margelle,

261 avenue du Biterrois, 34080 Montpellier.

Parking: Centre des Finances Publiques

Tram 1 direction Mosson, arrêt St Paul

Bus 19 arrêt Gémeaux

L'AMILFAC 10^{ÈME} ANNIVERSAIRE



L'Association des Amis de la Faculté de théologie protestante de Montpellier, créée en 2012, a pour objectif de faire vivre un lien entre cette Faculté et la communauté protestante de Montpellier, et d'une façon plus générale avec tous ceux qui aiment et fréquentent cet établissement. Pour célébrer cet anniversaire AMILFAC organise avec le concours de la Faculté et en solidarité avec les étudiants de l'IPT une soirée à laquelle vous êtes amicalement invités.

Vendredi 13 mai à 18 h CONFERENCE-DINER

"Quel évangile pour aujourd'hui ?**Comment le dire ?"**

Par Christophe SINGER

Professeur de théologie pratique à l'IPT

Faculté de Théologie, 13 rue Louis Perrier Montpellier

Participation aux frais : 30 € – Conférence seule : 10 €

Inscription obligatoire : Secrétariat IPT

06 45 71 01 67 ou secretariat@iptmontp.org

RÉSERVER LA DATE

MONDE À L'ENVERS, COEUR À L'ENDROIT

Spectacle de Ladjali Diallo, conteur, chanteur

Nous sommes tous porteurs d'une histoire. Mais quelle est-elle ? Nous avons tous un regard sur l'autre, mais quel est-il ? Nous avons tous un cœur, mais comment se comporte-t-il ? Dans quel état est-il ? Dans Monde à l'envers, cœur à l'endroit, Ladjali Diallo nous embarque dans différents récits de vie, différentes histoires d'hommes, de femmes, d'enfants apparemment brisés, cassés par la vie, ou atteints d'un handicap. Récits à travers lesquels nous trouverons la lumière cachée dans l'ombre, la beauté tapie dans la fragilité.

Samedi 18 juin 2022, fin d'après-midi,

Temple de Cournonterral

Dimanche 19 juin 2022, après-midi,

Centre oecuménique, Jacou



Des nouvelles toutes les semaines

Ces annonces ne sont qu'un aperçu de la vie de notre église !

Vous en saurez bien plus sur : protestants-unis-montpellier-agglo.org

ou abonnez-vous à notre lettre d'information : newsletter@epuma.org

C'EST POUR VOUS !

23 AVRIL : CONFÉRENCE

LES DÎNERS DU  CARROUSEL

SAMEDI 23 AVRIL

**L'art de vivre ensemble :
quels défis et quelle espérance aujourd'hui ?**



CONFÉRENCE avec Emmanuelle SEYBOLDT
pasteure,
présidente Conseil National
Eglise protestante unie de France

18 h 00 : LE BEFORE-CULTE AUTREMENT

19 h 30 : Dîner fait maison selon une inspiration ukrainienne

20 h 45 : Conférence

Lieu : Centre Oecuménique
av. JS Bach 34 830 JACOU
Tram2 : terminus, Jacou



EGLISE PROTESTANTE
UNIE DE FRANCE
communions luthérienne et réformée
Montpellier & Agglomération

Contact : info@le-carrousel

Participation au chapeau

Inscription :

<https://www.helloasso.com/associations/carrousel/evenements/diner-du-carrousel>

LES CHANTIERS DU CONSEIL PRESBYTÉRAL

LA SAISON DES ÉVALUATIONS

par Anne-Catherine Terme



Lever de soleil, jour de Pâques lors de la marche vers l'aurore 2021

Parmi ses tâches, le conseil presbytéral doit gérer les multiples questions qui se posent dans les quatre secteurs. De ce fait, une grande partie des séances est consacrée à la gestion.

Plus particulièrement, le conseil a été amené à effectuer l'évaluation du ministère des pasteurs de l'ÉPUMA, avec deux membres du conseil régional : en novembre pour Luc-Olivier Bosset et en décembre pour James Woody. Ils ont été tous les deux prolongés pour un nouveau mandat. Pour Émeline Daudé, qui arrivait en fin de proposanat en février, il s'est agi, en présence d'un membre de la commission des ministères et de deux du conseil régional, de répondre à des questions sur son accueil en tant que ministre de l'Église protestante unie et la suite de son ministère. Là aussi, le conseil a donné un avis favorable. Ces exercices prennent du temps ; ils sont l'occasion de faire un bilan et de rendre grâce pour les ministères qui ont été confiés à l'EPUMA.

Le conseil se préoccupe du pourvoi du poste de La Margelle en liaison avec le conseil régional. Il se soucie également de trouver des prédicateurs

pour présider des cultes. A la suite d'une rencontre du bureau avec deux représentants de la Fraternité évangélique protestante, le conseil a donné mandat à Dominique Reynes pour représenter l'EPUMA aux séances de la Fraternité avec Luc-Olivier Bosset et Daniel Musseau.

Par ailleurs, le conseil cherche à discerner, avec l'aide des pasteurs et des présidents de secteurs, des personnes pour participer à la commission de l'aumônerie hospitalière, la commission numérique, le conseil presbytéral, entre autres.

Un autre chantier concerne le RGPD (Règlement général sur la protection des données) qui s'applique dorénavant à tous les fichiers informatiques utilisés dans l'EPUMA. Un audit va être fait. Des règles précises seront communiquées en temps voulu sur ce qu'il est possible ou non de faire dans le respect des données personnelles.

Enfin, à travers ses délégués, le conseil participe à la mise en place future du Carrousel qu'il faudra faire vivre à partir de mars 2023.



D'AMOUR ET D'EAU FRAÎCHE

LA DYNAMIQUE DE L'ÉCHANGE

par Franck Lespinasse,
Commission animation financière



Un immense merci, c'est ainsi que peut commencer cette rubrique, merci pour tous vos dons reçus au cours de l'année 2021, année largement perturbée par l'épidémie de Covid. Ces dons sont précieux pour l'Église, ils nous enrichissent mutuellement et nous encouragent les uns les autres. L'Église les accueille avec joie et reconnaissance.

Dans le Vibrations de décembre, nous vous avons promis de revenir sur les questionnements de cette rubrique au cours de 2021. En synthèse, ils peuvent se résumer aux 3 questions suivantes :

- 1) Comment améliorer la qualité de mes dons pour l'Église ?
- 2) Quelles nouvelles formes de dons puis-je mobiliser pour l'Église ?
- 3) Et la gratuité dans tout ça ?

Ces questions étaient destinées à soutenir votre réflexion personnelle sur la dynamique de vos contributions à l'Église. Pour cette année qui commence, nous vous proposons une question supplémentaire :

- 4) Comment élargir le cercle des fidèles donateurs ?

Sur cette question, nous serions heureux d'entendre vos propositions. Il y a sûrement de multiples pistes à explorer : susciter des projets mobilisateurs, solliciter des sponsors, faire appel à des systèmes de crowdfunding... Au-delà de vos dons personnels, vous pouvez nous aider à prendre des contacts, à ouvrir des portes, en nous apportant vos suggestions. N'hésitez pas à nous en faire part.

Sur ces sujets, nous pouvons aussi nous inspirer de la destination universelle des biens de la pensée sociale chrétienne. Elle nous encourage à prendre de la distance avec l'accumulation de biens, soit pour mieux les partager quand il s'agit de biens matériels, soit pour mieux les transmettre quand il s'agit de biens immatériels. Ainsi, nous pourrions grandir dans notre existence, en allant plus vers une dynamique de l'échange. Ce principe est de nature à nous inspirer pour nos dons à l'Église.

En ce début d'année, en approche vers Pâques, nous vous assurons que l'Église compte fermement sur votre soutien, maintenant et pour demain.

Vous pouvez faire un don :

- **En ligne**
→ [www.protestants-unis-montpellier-agglo.org / bienvenue / faire un don](http://www.protestants-unis-montpellier-agglo.org/bienvenue/faire-un-don)
- **Par chèque**, à l'ordre ACEPUMA
→ en le déposant lors du culte
→ en l'envoyant au secrétariat Le Voltaire, appart. 39, 3 av. de Palavas, 34070 Montpellier
- **Par virement**, sur l'un des comptes suivants de la Banque postale de Montpellier
→ ACEPUMA Centre ville → FR29 2004 1010 0901 0056 7H03 059 PSSTFRPPMON
→ ACEPUMA Garrigues → FR31 2004 1010 0900 8249 7S03 094 PSSTFRPPMON
→ ACEPUMA Mer et Vignes → FR89 2004 1010 0910 2674 1U03 030 PSSTFRPPMON
→ ACEPUMA La Margelle → FR09 2004 1010 0900 94012H03 019 PSSTFRPPMON

Si vous êtes imposables sur le revenu, vous bénéficiez d'une réduction d'impôts égale à 66% du montant dans la limite de 20% du revenu imposable. Un reçu fiscal vous sera adressé au cours du 1^{er} trimestre 2022.





DANS LA LUMIÈRE

SANS TOI, QU'EST-CE QUE JE SERAIS ?

par Bernard Mathes

*Quand je tombe, tu me relèves
Quand je m'ennuie, tu me distrais
Quand je cherche le sommeil,
Ton souffle m'apporte la paix*

*Quand au petit matin le réveil
M'ouvre sur une dure journée
Tu es là et tu me réveilles
Qu'après j'irai me reposer*

*Quand le doute existentiel
Ne cesse de me tourmenter
Tu me dis qu'il n'y a qu'au ciel
Qu'existent les mondes parfaits !*

*Quand en moi-même, je m'emmêle
Dans des écheveaux compliqués
Les fils tordus, tu démêles
Sans en tirer vanité*

*Tu ouvres mon cœur au soleil
Tu me traduis le sens caché
De la terre et de ses merveilles
Sans toi qu'est-ce que je serais ?*



**EGLISE PROTESTANTE
UNIE DE FRANCE**
communions luthérienne et réformée
Paroisses Les Billes,
Bon Secours et Saint Pierre

TALON DE SOUTIEN

► Pour soutenir la diffusion de Vibrations, nous avons besoin de vous.
Soutien à partir de 10 €

Nom : Prénom :

Adresse :

.....

date : signature :

Présidente du Conseil Presbytéral

Marie-Geneviève Zaroukian

06 77 56 35 41 - president.cp@erf-montpellier.org

Secrétariat : Le Voltaire, appart. 39,

3 av. de Palavas, 34070 Montpellier

04 67 92 19 27 - erm.secretariat@erf-montpellier.org

Pasteurs à votre disposition si vous désirez être visités :

Luc-Olivier Bosset

06 41 66 60 77 - luc-olivier.bosset@erf-montpellier.org

Émeline Daudé

07 68 22 03 07 - emeline.daude@erf-montpellier.org

James Woody

04 67 56 60 48 - james.woody@erf-montpellier.org

En cas d'hospitalisation, appelez l'aumônier pour lui

communiquer le nom des personnes souhaitant recevoir sa visite

hôpitaux : Pasteure **Corinna Thomas**

06 16 28 68 91 - corinna.thomas@laposte.net

cliniques : **Christine Roure**

06 78 96 75 60 - christine.roure@orange.fr

En cas d'urgence familles en deuil : 06 18 58 88 63

UNE ÉGLISE, 4 SECTEURS

Secteur Centre-ville

Temple : 25 rue de Maguelone, Montpellier

(Trams : arrêt Gare Saint Roch)

Culte : Jeudi 12h30, Dimanche 10h30

Pdt Conseil de secteur : **Jean-Michel Casanova**

Secteur Garrigues

Centre œcuménique : av. J.S. Bach, Jacou (Tram 2 : arrêt Jacou)

Culte : Dimanche 10h30

Temple de Mauguio : rue Danton

Culte : 1^{er} samedi du mois 18h

Pdte Conseil de secteur : **Corinne Salery**

04 67 45 39 23 - corinne.salery@erf-montpellier.org

Secteur Mer et Vignes

Temple de Cournonterral : place André Passet

Église de Maurin : angle rue du Mail / av. de Lattara

Culte : Dimanche 10h30 en alternance

Pdte Conseil de secteur : **Claudine Albrecht**

09 61 35 34 36 - claudine.albrecht@erf-montpellier.org

Secteur Margelle

Temple de La Margelle : 261 av. du Biterrois,

Montpellier-Mosson (Tram 1 : arrêt Saint Paul)

Culte : Dimanche 10h30

Pdt Conseil de secteur : **Alain Chapel**

04 67 40 45 96 - alain.chapel@erf-montpellier.org

COMITÉ DE RÉDACTION

Leïla Etienne (maquette),

Luc-Olivier Bosset (directeur de publication),

Catherine Bruguier, Pascale Soula, Babeth Soulier.

Chèque à l'ordre de l'ACEPUMA à adresser au Secrétariat, Le Voltaire appt 39,
3 avenue de Palavas 34070 Montpellier.

► Si vous ne souhaitez plus recevoir Vibrations,
merci de le signaler à erm.secretariat@erf-montpellier.org